



## **SERVIZIO "FIPH" - FULL IP PBX HOSTED**

### **Servizio CTI/TAPI**

Numero documento: **111/a versione 1.3**

Data : **10/01/2013**

Oggetto: **VIS 2.0 Modulo CTI/TAPI per chiamare con Outlook**

Redattore documento: **Bagnara Massimiliano**

**Con questo plug-in sarà possibile comporre il numero telefonico utilizzando Outlook 2003-2007-2010.**

#### **Prerequisiti**

- **Sistema operativo**
  - Microsoft Windows XP Sp2o SP3
  - Vista
  - Windows 7 32/64Bit
- **Microsoft Outlook 2003-2007-2010**
- **512 MB RAM minimo**



## **Installazione**

Effettuare il download del software

### **Versione CUCM 6 a 32 Bit**

<http://www.2000net.it/downloadopen/ciscoTSP.exe>

### **Versione CUCM 8**

<http://www.2000net.it/downloadopen/CiscoTSPx64.exe>

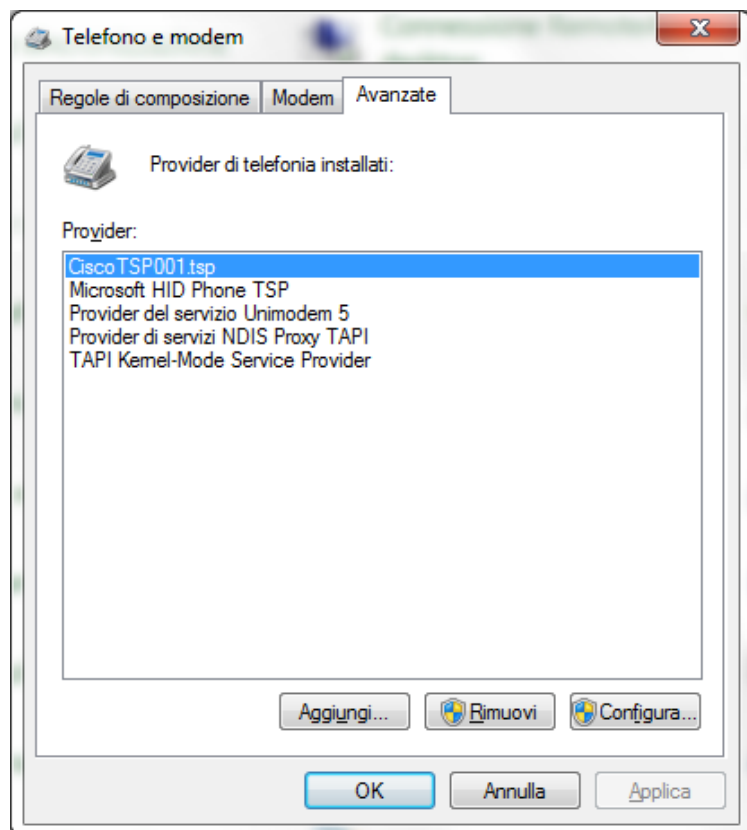
<http://www.2000net.it/downloadopen/CiscoTSPx32.exe>

doppio click sul file ed eseguire il setup senza modificare alcuna impostazione predefinita

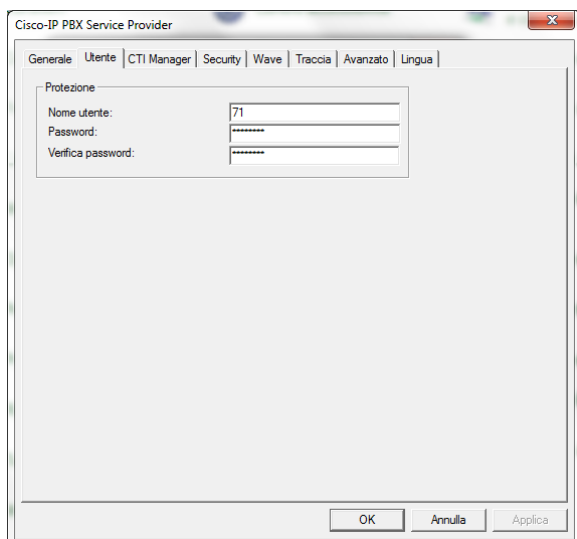
Dopo il setup riavviare il PC

Aprire il pannello di controllo e click su "Opzioni Modem e telefoni" o "Modem e Telefoni".

Click su Avanzate

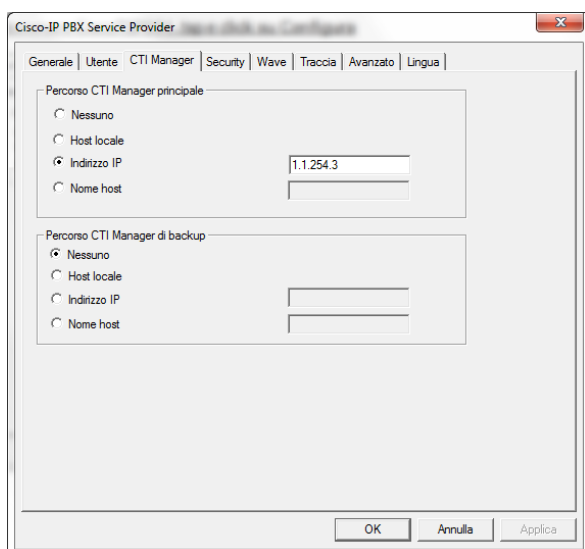


Selezionare CiscoTSP001.tsp e click su Configura



The screenshot shows the 'Cisco-IP PBX Service Provider' window with the 'Utente' tab selected. The 'Protezione' section contains three input fields: 'Nome utente:' with the value '71', 'Password:', and 'Verifica password:'. At the bottom are 'OK', 'Annulla', and 'Applica' buttons.

Posizionarsi su Utente ed immettere il nome utente e la password (precedentemente inviati) relativa al telefono che si vuole governare.



The screenshot shows the 'Cisco-IP PBX Service Provider' window with the 'CTI Manager' tab selected. The 'Percorso CTI Manager principale' section has radio buttons for 'Nessuno', 'Host locale', 'Indirizzo IP' (selected), and 'Nome host'. The 'Indirizzo IP' field contains '1.1.254.3'. The 'Percorso CTI Manager di backup' section also has radio buttons for 'Nessuno', 'Host locale', 'Indirizzo IP', and 'Nome host'. At the bottom are 'OK', 'Annulla', and 'Applica' buttons.

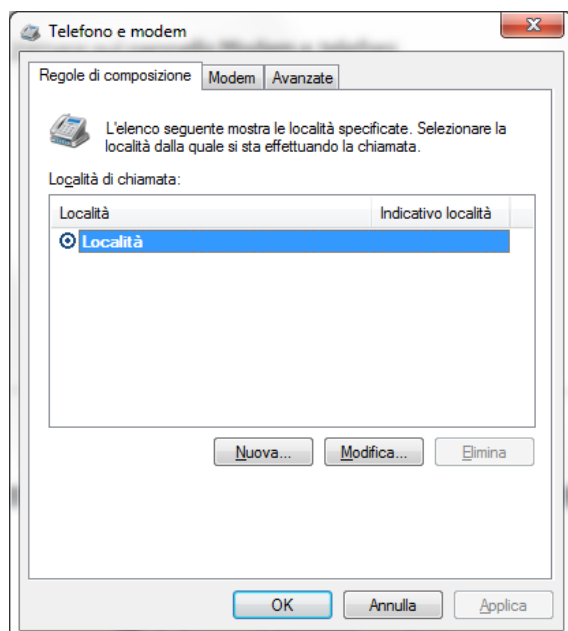
Posizionarsi su CTI Manager ed immettere l'indirizzo IP del Cisco UCM

Versione 8.3: 1.1.254.5

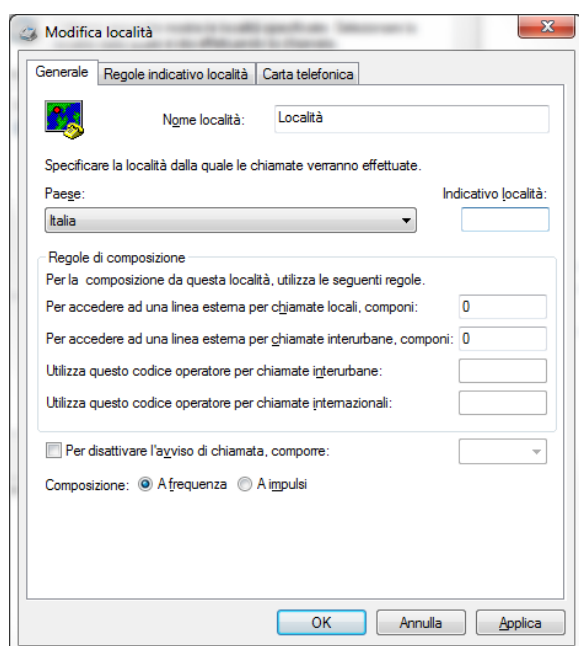
Versione 6.1: 1.1.254.3

Versione 6.1: 1.1.254.4

Premere su OK e tornare sul pannello Modem e telefoni



Posizionarsi su Regole di composizione  
click su Modifica



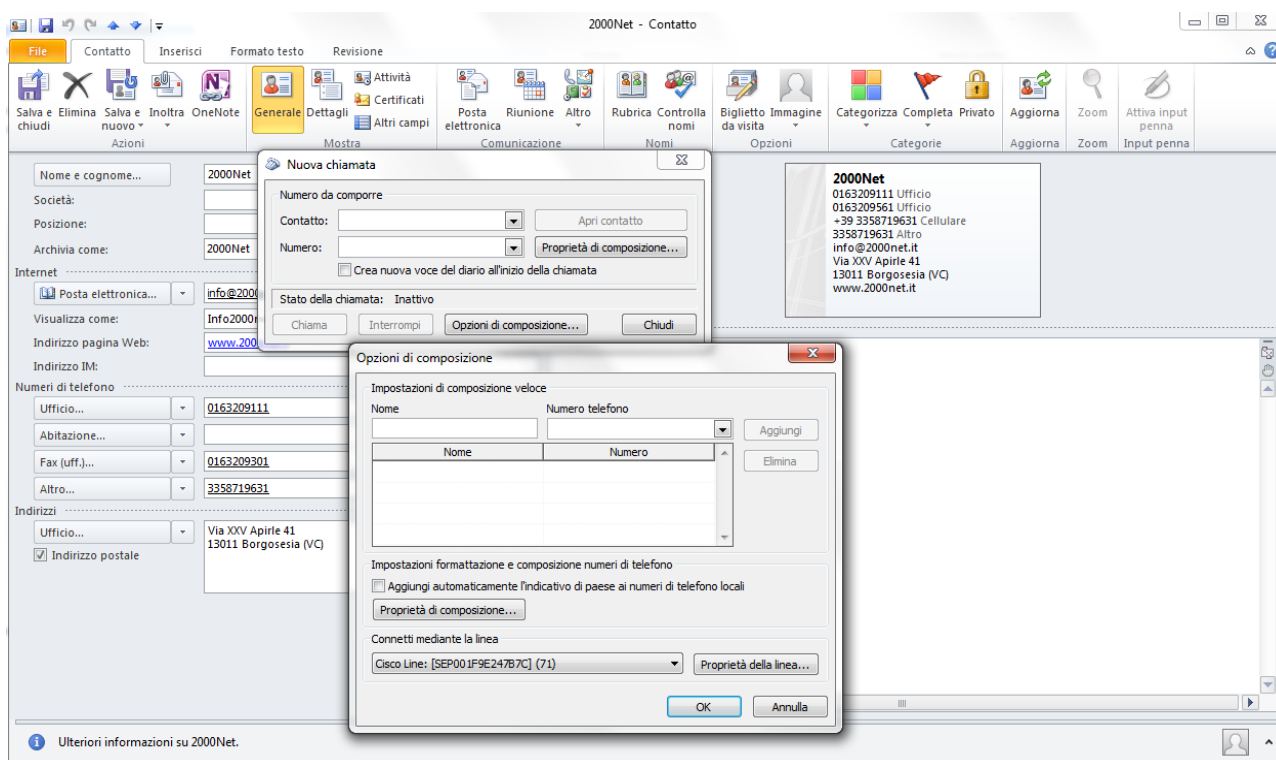
Mettere 0 sulle voci:

Per accedere ad una linea esterna locale

Per accedere ad una linea esterna interurbana

Click su OK e riavviare il PC

Aprire Microsoft Outlook e posizionarsi su una scheda contatto, click su nuova chiamata (icona telefono)



Sul campo connetti mediante la linea selezionare "Cisco Line: [SEP.....]"

Nel caso non comparisse la line Cisco Line ricontrollare i passaggi, poi chiamare l'assistenza telefonica.

Fine.

Provare ad effettuare una chiamata.

